

Integraal plan van aanpak

Experiment Krewerd



Dorpsbewoners nemen heft in eigen handen op weg naar trots en toekomstbestendig dorp

Krewerd, 7 oktober 2019, geactualiseerd: 4 maart 2020

Werkgroep Coöperatie Krewerd

Auteurs: Tom Roggema, Vincent Noordhoek,
Frans Bloemen, Guus Claessens, Marleen Jansema,
Frits Postema (werkgroep coöperatie);
Fons Verheijen - Stichting ArchiScienza;
Sacha Schram – HKB Stedenbouwkundigen;
Pieter Brink - Stichting Samen Energie Neutraal;
Joris Jonker - Kwartiermaker - Buro Bries.
Thea Sijtsma - commissie Mariakerk Krewerd

De tekst kwam tot stand in overleg met diverse commissies en verenigingen in Krewerd, zoals de kerkcommissie, de begraafplaatsvereniging en Stichting Dorpsbelangen.

Preambule

Het Experiment Krewerd wil de opgedrongen aardbeving problematiek **positief** ombuigen tot een kans. Zij wil de versterkings operatie en de energie transitie als aanleiding nemen om het dorp in **één keer** toekomst bestendig te maken.

Reeds zeven jaar wordt er in Groningen gesteggeld, komen er geen projecten probleemloos van de grond en worden bewoners tot wanhoop gedreven. Juist als **klein overzichtelijk** dorp wil Krewerd proefobject zijn om aan te tonen dat dingen op een andere, betere manier wél van de grond kunnen komen. Met als gevolg **trotse en tevreden** bewoners (nu niet te vinden in Groningen). Het kleine en overzichtelijke zorgt ervoor dat experimenten snel tot resultaten kunnen komen, zodat ervaringen snel gedeeld kunnen worden ten gunste van het hele aardbevingsgebied.

Het Experiment Krewerd bevat de volgende innovaties ter experimentering:

1. Een **bottom-up** aanpak: de bewoners doen het zelf en de bewoners centraal bij de processen.
2. Een **versnelde** versterkings aanpak: engineering judgement.
3. Bewoners worden bijgestaan door eigen **architecten**: ontwerp kwaliteit en deskundige onafhankelijkheid.
4. Energietransitie op **dorpsniveau**.
5. Versterking, dorpsvernieuwing en energietransitie in **één onlosmakelijk proces**.

Voorwoord

Het dorp Krewerd is een klein dorp met een rijke historie. De lagen van de tijd zijn zichtbaar in de bebouwing en in een steeds diverser wordende groep inwoners. De inwoners van Krewerd hebben sociale verbindingen in maar vooral ook *buiten* het dorp; een kenmerkende situatie voor een dorp in krimpgebied. Ondertussen zorgt de aardbevingsproblematiek in Groningen voor een bedreiging van mensen in hun basisbehoefte: een veilig thuis. Met 'Experiment Krewerd' zien we als bewoners een kans om het dorp niet alleen te versterken, maar de beschikbare middelen bovendien zo in te zetten dat het dorp een nieuw thuis wordt voor ons en toekomstige bewoners.

Anders dan de term 'experiment' doet vermoeden, is dit geen vastomlijnd project in een geïsoleerde omgeving. In plaats daarvan stellen we onze leefomgeving en onszelf centraal in een bottom-up benadering. Want wij hebben respect voor elkaars situatie, kennen de mogelijkheden en gevoeligheden in het dorp en zijn betrokken bij de ondersteuning die we elkaar bieden. Door onszelf te voorzien van een schil van deskundigen, zetten we kennis in voor Krewerd om alle mogelijkheden te benutten en elkaar vooruit te helpen. Dit dorp, hoe klein ook, kan daarmee een voorbeeld zijn voor de aanpak van het hele aardbevingsgebied.

Experiment Krewerd is een initiatief vanuit de dorpsbewoners, maar reikt verder dan alleen het dorp. Samen met deskundigen op het gebied van onder andere energietransitie, biodiversiteit en stedenbouwkunde ontwikkelen we samen een plan voor het dorp. Daarmee sluiten we aan op de visie van het Nationaal Programma Groningen om de leefbaarheid en toekomstbestendigheid van Groningen te verbeteren.

Elke bewoner kiest een eigen architect, waarmee gewerkt kan worden aan het maken van een eigen plan voor aardbevingsbestendig, maar ook prettig en levensloopbestendig wonen. Maar we voeren dit experiment daarnaast als *gemeenschap* uit. Dat betekent dat we de situatie niet alleen bekijken per woning, maar *dorpsbreed*. Als bewoners komen we gezamenlijk tot een overkoepelend en uitvoerbaar dorpsplan, als basis voor een toekomstbestendig Krewerd.

Experiment Krewerd is een *experiment* omdat de voorgestelde aanpak niet in beton wordt gegoten. Door te monitoren, terug te koppelen, behaalde resultaten te delen en bij te sturen verwachten we gezamenlijk tot een optimale uitwerking van het totaalplan te komen. Het is óók een experiment dat als voorbeeld kan dienen voor de rest van Groningen. Er worden methodes uitgetoetst die tot verbetering kunnen leiden: eigen zeggenschap van bewoners, integrale dorpsbrede aanpak, versnelling van het proces, inzet van de ontwerpkracht van architecten, professionele empowerment van de bewoners, onlosmakelijke psychosociale begeleiding en levensloop-maatregelen. Een klein dorp als Krewerd kan als een soort microsamenleving een voorbeeld zijn voor de rest van het aardbevingsgebied en daarbuiten.

Daarom maken we de resultaten inzichtelijk en transparant. Zo is er vanaf de start een documentaire in de maak die het proces wat we samen lopen, in kaart brengt. Daarnaast worden alle resultaten van diverse onderzoeken zo veel mogelijk beschikbaar gesteld op de site www.experimentkrewerd.nl. Ook is het project onderdeel van het initiatief Van Onderen van Vereniging Groninger Dorpen en stellen wij ons beschikbaar voor initiatiefnemers uit andere dorpen om onze tot nu toe opgedane ervaringen te delen.



Samenvatting

In Experiment Krewerd zien we de aardbevingsproblematiek als kans om het dorp aantrekkelijk te maken voor huidige en toekomstige bewoners. In dit experiment zijn we zelf medeverantwoordelijk voor de leefkwaliteit, de energietransitie en de versterking van het dorp. De verwachting is dat hiermee financiële middelen efficiënter worden ingezet, het proces sneller verloopt en er meer medewerking komt vanuit een brede vertegenwoordiging van bewoners. En: dat een voormalig krimpdorp transformeert tot een aantrekkelijke en vooruitstrevende woonplaats waar van krimp geen sprake meer is.

De volgende zaken spelen hierin een belangrijke rol:

Coöperatie - we vormen een dorpscoöperatie met de bewoners, die gezamenlijk verantwoordelijk zijn voor beslissingen in het dorp. Deze coöperatie wordt ondersteund door werkgroepen van dorpsbewoners en deskundigen en zal ook direct bewoners assisteren en begeleiden waar nodig.

Dorpsplan - dit project bekijkt niet alleen per individuele woning, maar *dorpsbreed* welke investeringen nodig zijn voor de leefkwaliteit in het dorp. Met behulp van uiteenlopende deskundigen, van stedenbouw tot de sociale en culturele hoek, halen we het beste uit het dorp.

Energietransitie - de versterking zien we als kans om het dorp niet alleen te verstevigen, maar ook in brede zin klaar te maken voor de toekomst. Daarom verkennen we met deskundigen de koppelkansen: mogelijkheden van lucht-warmtepompen, zonnepanelen en groengas voor de energievoorziening van het dorp.

Persoonlijke architecten - uitgangspunt is dat iedere bewoner € 5.000 (tot voorlopig ontwerp) toegekend krijgt om zelf een architect uit te zoeken waarmee hij samenwerkt. Samen maken ze een plan dat deze specifieke bewoner(s) het beste past. Hiermee worden bewoners de opdrachtgevers van de architect, waarmee we de onafhankelijkheid borgen en het proces van versterking en verbouw verbeteren, en de bewoner een professionele stem en daarmee empowerment geven ten aanzien van de overheid en de NAM.

Sociale samenhang – een sterke saamhorigheid en sociale samenhang is niet altijd een vanzelfsprekendheid. Zeker niet daar waar de aardbevingsproblematiek speelt. Hier willen we sterk op gaan inzetten. Intentie is dat er een open en vertrouwde sfeer is waarin onderlinge verschillen besproken kunnen worden en er naar elkaar geluisterd wordt. Het op 6 december 2018 opgestelde Verbond van Krewerd, zie bijlage 2, is daarvan de start en die lijn willen we doorzetten.

Maar boven alles is dit plan van aanpak *ons* plan van aanpak: een geweldige kans om ons dorp te realiseren zoals wij dat als bewoners voor ogen hebben.

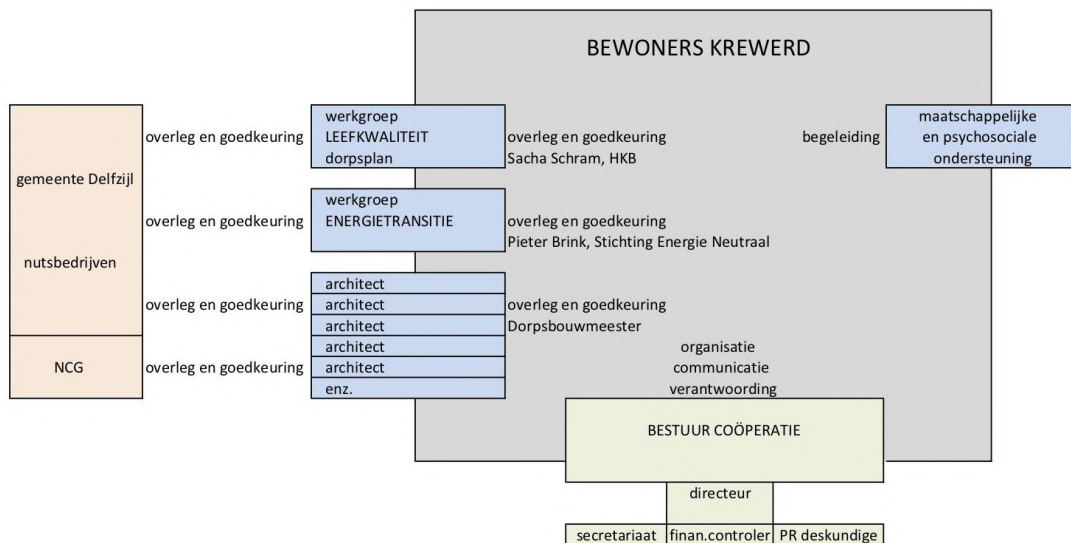
Integrale aanpak

Zo verscheiden als de woningen zijn, zo divers zijn ook wij als inwoners van Krewerd. Het vraagt dan ook om een integrale aanpak om het dorp klaar te maken voor de toekomst; met oog voor het verleden, de (geestelijke en maatschappelijke) gesteldheid van de inwoners en de sociale samenhang binnen het dorp. Onze doelstelling is om iedereen in Krewerd er zo goed mogelijk uit te laten komen en een dorp te realiseren waar we samen trots op zijn.

Experiment Krewerd

Het project Experiment Krewerd wordt gedragen door de dorpscoöperatie; een ALV van meer dan 90% van de volwassen inwoners van Krewerd. Wij zijn in Experiment Krewerd gezamenlijk verantwoordelijk voor de leefkwaliteit, energietransitie en versteviging van het dorp en de individuele woningen. Alle beslissingen voor het dorp worden genomen door deze coöperatie, onder leiding van het bestuur en mandaat van de bewoners.

De coöperatie wordt ondersteund door werkgroepen, die zich richten op verschillende aspecten van het project (zie afbeelding). Deze werkgroepen bestaan uit circa zes bewoners met ondersteuning van een externe expert. Zo winnen wij -daar waar nodig- actief advies in, en borgen we dat elke beslissing van de coöperatie democratisch en goed onderbouwd tot stand komt.



Afbeelding 1: relatieschema

Werkgroepen

Sinds de start van Experiment Krewerd in februari 2018, zijn er diverse werkgroepen van bewoners geweest die – ondersteund door deskundigen – inventarisaties hebben uitgevoerd om tot een dorpsplan te komen (zie tabel). De komende tijd zal in overleg moeten blijken welke werkgroepen in hun huidige vorm blijven bestaan.

Werkgroep	Taak	Status werkgroep
Werkgroep Groen	Bereidt voorstellen voor met betrekking tot beplanting buiten het dorp, zoals de boomaanplant langs de wegen, plantenbakken en het versterken van de biodiversiteit. Deze initiatieven werken we verder uit onder begeleiding van Sacha Schram, als Groningse stedenbouwkundige met kennis van het landschap.	Kan mogelijk opgaan in werkgroep Leefkwaliteit
Werkgroep Leefkwaliteit (voorheen Ruimtelijk)	Deze werkgroep onder leiding van Sacha Schram kijkt naar de mogelijke variaties in dorpsopzet bij eventuele sloop-nieuwbouw, inventariseert de toe te passen aspecten van Groningse architectuur bij die eventuele nieuwbouw, onderzoekt mogelijkheden voor nieuwe dorpsommetjes en voor nieuwe, veilige fietspaden voor onder andere de schoolgaande jeugd naar Holwierde. Met – delen uit – deze Dorpsvisie kunnen individuele bewoners aan de slag met hun eigen huis. Reeds opgeleverd: inventarisatie ruimtelijke aspecten (dorpsommetjes, bebouwing, groenplan (in het dorp) en stedenbouwkundige aspecten).	Actief
Werkgroep Energie	Verantwoordelijk voor de transitie naar een zelfvoorzienend en energieneutraal dorp. Ondersteund door projectleider Pieter Brink, architect en energiedeskundige van Stichting Samen Energie Neutraal.	Actief
Werkgroep Coöperatie	Actief in het oprichten van de dorpscoöperatie onder leiding van coöperatie-expert Erik Doorenspleet. Deze werkgroep is ook direct betrokken geweest bij het opstellen van dit plan.	Opgeheven. Deel is doorgegaan als voorlopig coöperatiebestuur.
Werkgroep Historie	Deze heeft met architectuurhistorica Marieke van der Heide de architectuurgeschiedenis van Krewerd in kaart gebracht.	Afgerond
Werkgroep Versterken	Deze werkgroep kan de mogelijkheden verkennen voor creatief versterken, domotica en voorzieningen om langer in een woning te blijven wonen. Ook kunnen onder leiding van Fons Verheijen schetsen gemaakt worden van Groningse architectuurkenmerken, die de architecten kunnen gebruiken bij het ontwerp van individuele huizen.	Mogelijk nieuw op te richten

Tabel 1: Werkgroepen

Bestuur Coöperatie – Verantwoordelijk voor de aansturing van het project met mandaat van de leden. Grote beslissingen van de coöperatie worden eerst voorgelegd aan de leden. Het bestuur bestaat uit maximaal zes dorpsbewoners en externe voorzitter Willem Smink (ex wethouder Groningen, PvdA) en wordt bij de uitwerking en uitvoering van de plannen ondersteund en gedragen door een projectleider. Financiële verantwoording naar de leden van de coöperatie en subsidieverstrekking zal begeleid worden door een accountant.

Projectaansturing

Hoewel de vraagstelling, inhoudelijke deelname en het draagvlak vanuit de bewoners zal blijven komen, zijn coördinerende rollen nodig om verantwoording af te leggen, terugkoppeling te geven en het verloop van het project te bewaken.

In de uitvoering van het project stellen we een kleine projectgroep aan met een projectleider Bouw (de Dorpsbouwmeester) en een projectleider Leefkwaliteit. Samen zijn ze verantwoordelijk voor zaken zoals de uitgaven, het bewaken van de Groningse architectuur en de tussentijdse monitoring. Beiden worden ondersteund door diverse deskundigen die al bij het project betrokken zijn. Voor de invulling van de rollen zijn al personen in beeld. Ook hierbij ligt de definitieve keuze bij de leden van de coöperatie.

Functie	Taken	Persoon/personen	Verantwoording
Projectleider Bouw / Dorpsbouwmeester	Centrale aanspreekpunt voor alles wat met bouw te maken heeft, zowel individueel als collectief.	<i>Nader vast te stellen</i>	Legt verantwoording af aan bestuur coöperatie en deelt ontwikkelingen een aantal keer per jaar in de ALV.
Projectleider Leefkwaliteit	Sociale samenhang en maatschappelijke en psychosociale ondersteuning.	<i>Nader vast te stellen</i>	Legt verantwoording af aan bestuur coöperatie en deelt ontwikkelingen een aantal keer per jaar in de ALV.

Tabel 2: projectteam

Haalbaarheid

Wij realiseren ons dat Experiment Krewerd een ambitieus plan is. Echter met alle voorbereidingen die gedaan zijn, de kennis die we vergaard hebben, de behapbare schaalgrootte van Krewerd, het draagvlak en de contacten die gelegd zijn, hebben we naar onze mening een stevig fundament voor het integrale plan gelegd.

Het blijft een lerende omgeving, dat is inherent aan dit traject, immers het is niet eerder op een dergelijke manier uitgevoerd. Daarom monitoren we zorgvuldig en blijven we kritisch de resultaten volgen en kunnen we tijdig bijsturen. Wij als inwoners van Krewerd – ondersteund door de experts – hebben vertrouwen in de haalbaarheid van dit experiment.

Relatie met de gemeente

De gemeente Delfzijl heeft bij monde van burgemeester Gerard Beukema aangegeven dat Krewerd autonoom aan de slag mag gaan met Experiment Krewerd, vanzelfsprekend binnen alle wettelijke kaders. De gemeente zal daarbij een faciliterende rol spelen, zoals een budgetaanvraag bij de NPG en de aanvraag gasvrije wijk bij de centrale overheid en psychosociale hulp. Desgewenst gaan we met de gemeente in gesprek om het experiment nader in te vullen als het gaat om mandatering.

Projectopzet

De dorpsverbetering van Krewerd is een ingrijpend proces, met impact op meerdere aspecten van het dorp en ons als inwoners. Door de lijnen **(1) leefkwaliteit, (2) energietransitie en (3) versterking** aan te vullen met psychosociale zorg bouwt Experiment Krewerd met een integrale gebiedsgerichte aanpak aan het dorp van de toekomst voor alle inwoners.

Lijn 1 Leefkwaliteit

Niet alleen de bestendigheid van de woningen, maar vooral de kracht en saamhorigheid van de gemeenschap is essentieel voor de leefkwaliteit van het dorp. Bewoners die tevreden zijn over hun leefomgeving en een hechte sociale omgeving ervaren, willen er niet alleen blijven wonen, maar ook graag hun steentje hieraan bijdragen. De fysieke inrichting kan hier positief aan bijdragen. Een open, uitnodigende inrichting van de fysieke infrastructuur is een belangrijke bouwsteen voor een sterke sociale samenhang met inwoners die trots zijn op Krewerd en in hun dorp willen investeren.

Een belangrijke rol ligt vooral bij de inrichting van openbare ruimtes en het behoud van sociale ontmoetingsplaatsen in het dorp. Inwoners zelf weten het beste welke aspecten kunnen bijdragen aan de leefkwaliteit en sociale samenhang van het dorp. Daarom komen we in werkgroepen en in samenwerking met deskundigen tot een breed gedeeld dorpsplan.

Sociale aspecten maken hier onderdeel van uit en bovendien kijken we naar maatregelen om het dorp en individuele woningen te voorzien van snel internet en levensloopbestendige voorzieningen (bijvoorbeeld domotica). Zo verbeteren we de woonsituatie in Krewerd voor huidige en toekomstige generaties.

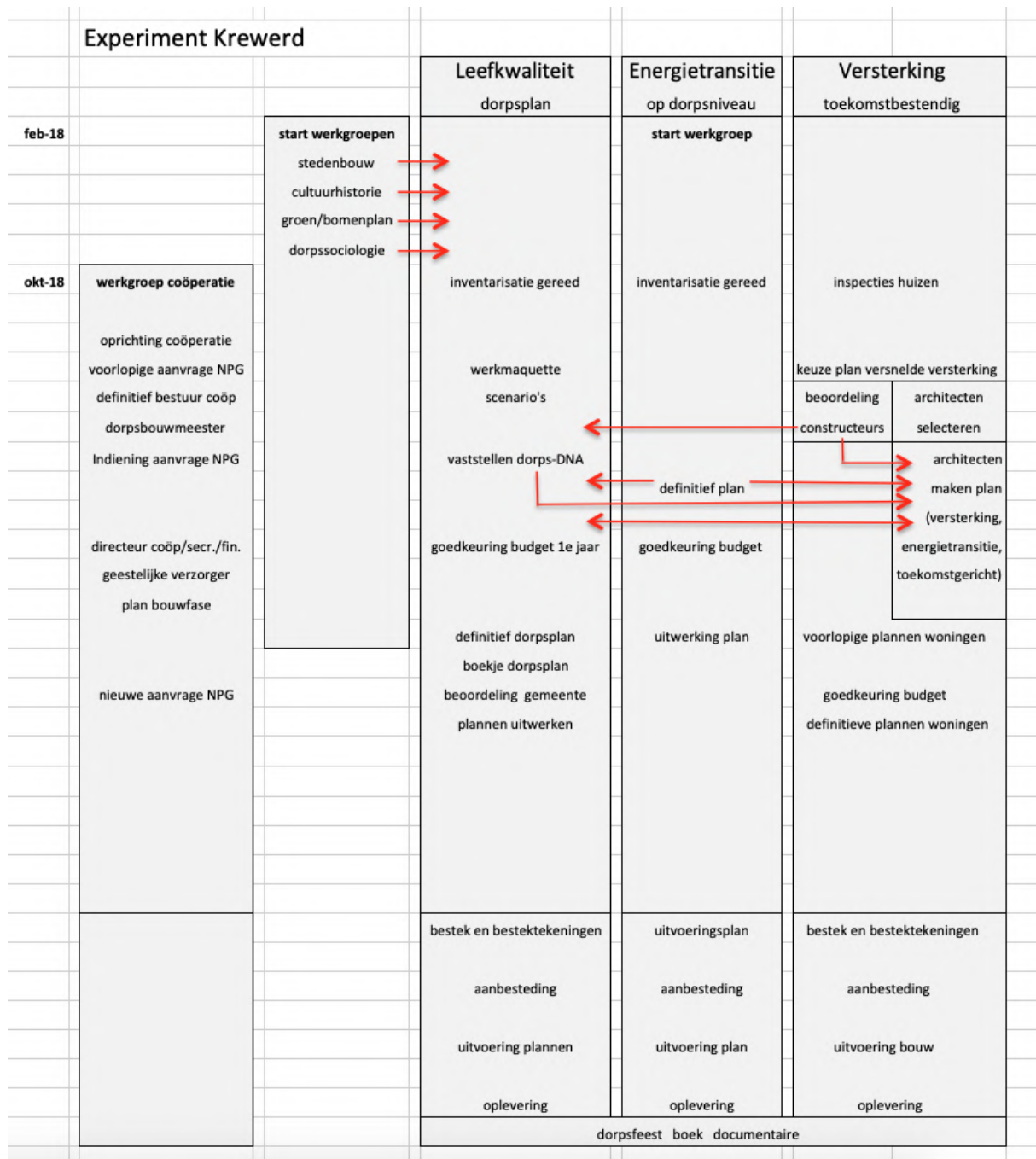
Lijn 2 Energietransitie

De situatie in Krewerd biedt veel kansen. Voor de leefbaarheid van de directe leefomgeving, maar ook die op grotere schaal. Energietransitie staat in Nederland hoog op de agenda; ook de inwoners van Krewerd voelen hun verantwoordelijkheid voor de klimaatverandering en zien de noodzaak van energiezuinige woningen. Onder leiding van Pieter Brink ontwikkelt de Werkgroep Energieplannen voor een energietransitie van individuele huizen en een eigen energievoorziening om het hele dorp energieneutraal te maken.

Lijn 3 Versterking

In de derde lijn zorgen we dat alle woningen in Krewerd aardbevingsveilig worden, om verdere economische en emotionele schade te voorkomen. Daartoe is in samenspraak met constructeur ir. Otto Wassenaar en lector Ihsan Bal van de Hanzehogeschool Groningen een plan geformuleerd, dat op korte termijn de woningen veel veiliger maakt en op de lange termijn de woningen laat voldoen aan de NEN en de 10⁵. Zie bijlage 6. Er is een sterke relatie met de eerste lijn.

Voordeel van de snelle eerste aanpak is dat het dorpsplan afgemaakt kan worden en aan de realisatie daarvan kan worden begonnen, waarmee alle bewoners eindelijk concreet resultaat zullen zien.



Tabel 3: tijdsfad met afhankelijkheden

Maatschappelijke en psychosociale ondersteuning

Omdat een dergelijke ingreep een grote belasting is voor mensen en gemeenschap, is maatschappelijke en psychosociale ondersteuning een integraal onderdeel van alle bovenstaande lijnen en activiteiten van de coöperatie.

Momenteel zetten we al in op het verstevigen van de sociale samenhang in Krewerd. Dat resulteerde mede in het hoge deelnemerspercentage in de dorpscoöperatie. Voortdurende onderlinge zorg voor de inwoners, doorvragen naar hun wensen en behoeftes en aandacht houden voor gevoelens van verlies, onzekerheid en jaloezie; vanaf april 2019 gaf de ingehuurdde kwartiermaker daar invulling aan. Uiteraard hebben wij als inwoners een belangrijke taak elkaar te steunen en naar elkaar om te kijken. Aandacht voor deze 'zachte kant' van Experiment Krewerd zorgt voor meer verbinding tussen bewoners onderling. Naast de reguliere zorg willen we samen met professionele en ervaren geestelijke verzorgers de kwetsbaarheden van inwoners in kaart brengen en zijn we in staat hier vroegtijdig op in te spelen. Daarvoor zijn we een expliciete samenwerking aangegaan met Solidair Groningen Drenthe, die de geestelijke verzorging in aardbevingsgebied coördineert. Van belang daarbij is dat wij elkaar steunen en ons realiseren dat we zelf verantwoordelijk nemen voor het versterken van de sociale samenhang, dat hoort ook bij het heft in eigen hand nemen.

Draagvlak

Om Experiment Krewerd te doen slagen, is draagvlak cruciaal. We stappen als gemeenschap in dit proces en dan is het van belang dat het grootste deel van het dorp betrokken is en achter de plannen staat. Een plan dat van buitenaf wordt opgelegd stuit op weerstand; een plan dat we gezamenlijk opstellen, wordt breed gedragen.

Het draagvlak blijkt primair uit het aantal leden dat zich heeft aangesloten bij Dorpscoöperatie Krewerd. Dat is op dit moment meer dan 90%. Op 7 november is in de eerste Algemene Leden Vergadering het bestuur van de dorpscoöperatie onder leiding van voorzitter Willem Slink gekozen. Veel inwoners zijn daarnaast al actief bij de organisatie van sociale en culturele activiteiten binnen het dorp.

Daarom schatten wij in dat naast de inzet van ons als inwoners een relatief grote inzet van externen nodig zal blijven voor de komende periode. Van bestuursleden vragen we dus vooral een rol als (adviserend en beslissend) klankbord en minder (maar wel zo veel mogelijk) in de uitvoering van werkzaamheden.

Communicatie

Om het experiment zo soepel mogelijk te laten verlopen, is het van belang dat we goed geïnformeerd blijven over de werkzaamheden, de doelstellingen en de verwachtingen. In juli en augustus stellen we daarom een communicatieplan op, waarvoor we een communicatieadviseur aanstellen.

Naast de tweewekelijkse overleggen van het bestuur van de coöperatie, de bijeenkomsten van de

verschillende werkgroepen en de brede dorpsbijeenkomsten, nemen de volgende middelen in ieder geval een belangrijke rol in binnen ons communicatieplan:

- **Website:**
 - Sinds een jaar staat www.experimentkrewerd.nl online. Deze is bedoeld voor externe communicatie over het initiatief, zoals actuele kaarten en inventarisaties, literatuur en contactmogelijkheden. Gedurende het project houden we de website actueel.
 - Voor interne communicatie gebruiken we de website www.dorpscoöperatiekrewerd.nl, gemaakt door één van de dorpsbewoners. Deze wordt gebruikt voor het delen van stukken. Doel daarvan: openheid geven én input vragen. Daarnaast wordt de site gebruikt voor aankondiging van vergaderingen en biedt zij ruimte voor berichten van andere (informele) commissies in het dorp.
- **Maandelijks nieuwsbrief:** onze communicatieadviseur vraagt bij collega's en stakeholders steeds de meest recente informatie op, waarvan hij de meest relevante verwerkt in een maandelijks nieuwsbrief. Deze publiceren we op onze website en verspreiden we via e-mail en in een papieren editie, bezorgd door vrijwilligers.
- **Whatsapp-groepen:** we maken een whatsapp-groep aan voor de gehele coöperatie, waarin de leden nieuwtjes en vragen snel en toegankelijk met elkaar kunnen delen.
- Er zal een **vereenvoudigde samenvatting** van dit Integraal Plan van Aanpak gemaakt worden om beschikbaar te stellen aan bewoners.

Daarnaast denken we aan nog een extra informeel kanaal, zoals het koppelen van bestuursleden aan een bepaalde groep dorpsbewoners, of een inloopspreekuur.

Fasering

Tijdschema Krewerd komende tijd						
	Maart	April	Mei	Juni	Juli	
Constructeurs		beoordelingen	constructief controleren			
Architecten		bouwplannen maken met bewoners			VO's woningen gereed	NCG
Sacha Schram		dorpsplan maken met bewoners			VO dorpsplan gereed	Gemeente delfzijl
Pieter Brink	aanvraag	beoordeling ministerie		plan afronden	VO E-transitie gereed	Ministerie
					Aanvraag NPG	Gemeente delfzijl

Tabel 4: Fasering

Elk van de 3 lijnen kent zijn eigen fasering. In het schema hierboven ziet u hoe dit er de komende maanden uitzien. Daarna volgt een uitgebreide toelichting van elke lijn. Er is een sterke afhankelijkheid tussen het verloop van lijn 3 Versterking, die in samenwerking met de Nationaal Coördinator Groningen (NCG) plaatsvindt, en de lijnen 1 en 2 (zie de rode lijnen in het schema op pagina 9).

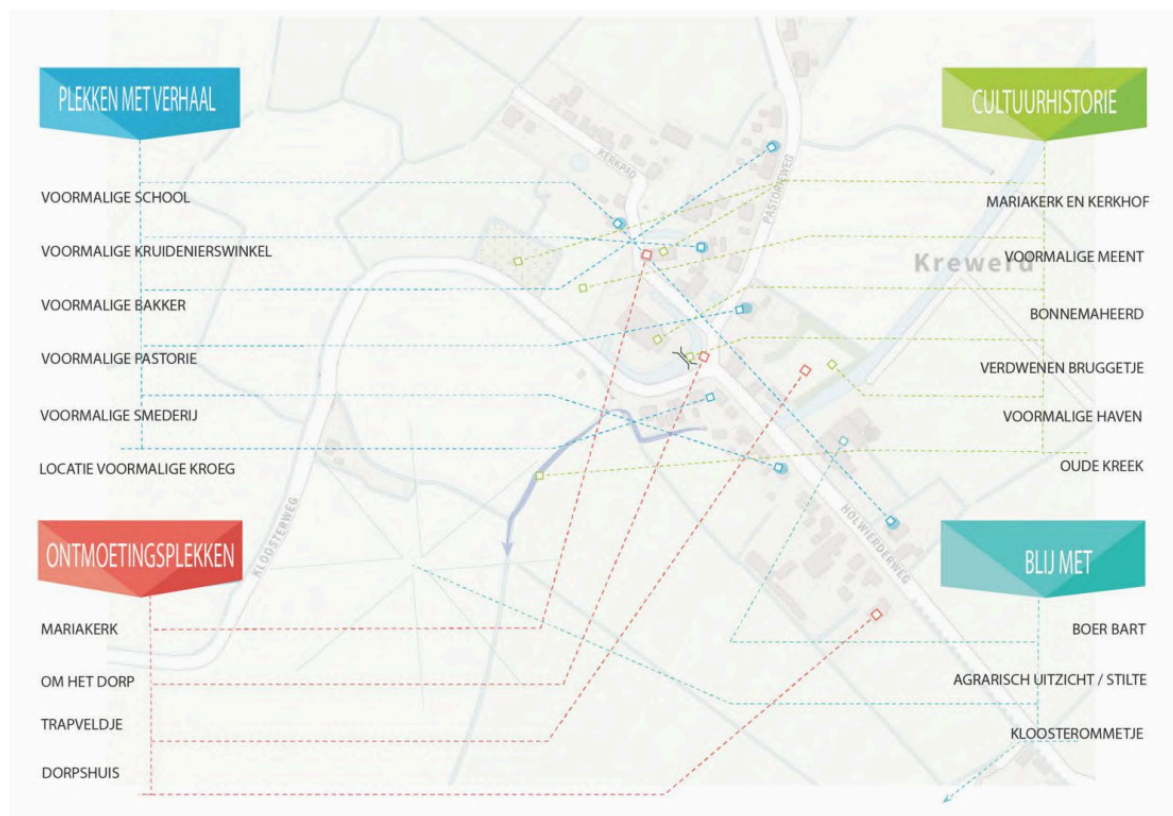
Lijn 1 – Leefkwaliteit: het dorpsplan

Prettig wonen gaat niet alleen over een veilige en comfortabele woning; zaken als sociale samenhang en de inrichting van het dorp zijn minstens zo belangrijk. Al sinds **begin 2018** zijn we bezig met een traject waarin deskundigen ons begeleiden om ons blikveld te verruimen en gezamenlijk te komen tot een plan voor ons dorp.

In het verbeteren van de leefkwaliteit in het dorp zien we tegelijk een kans om de toekomstbestendigheid van de woningen in brede zin te vergroten. Denk hierbij aan domotica om woningen voor te bereiden op externe zorg hulp op latere leeftijd, snel internet met aardbeving-monitoringssysteem en levensloopbestendige maatregelen. Hierin laten individuele bewoners zich adviseren door deskundigen. Onder andere op het gebied van energietransitie en door onze eigen architecten.

Werken aan de leefbaarheid van Krewerd doen we via de volgende fases: inventarisatie en analyse dorps-DNA – oprichten coöperatie (reeds gedaan) – programma van wensen en bouwstenen vaststellen – samenstellen dorpsplan met verschillende scenario's – Vaststelling door gemeenteraad – Plannen uitwerken en integreren – Uitvoering plannen.

Dit is een volstrekt democratisch proces: de input voor het dorpsplan komt geheel van onszelf; de stedenbouwkundige toetst bij ons als bewoners wat wij belangrijk vinden. Zo zorgen we ervoor dat het dorpsplan breed gedragen wordt.



Afbeelding 2: voorbeeld uitkomsten sociologisch onderzoek

Fase 1.1 Inventarisatie en analyse DNA

Vooronderzoek vormt een noodzakelijke voorwaarde voor een geslaagd experiment. De eerste fase van Experiment Krewerd hebben we daarom al doorlopen, en vormt de basis van het plan dat voor u ligt.

In fase 1.1 zijn we op zoek gegaan naar het dorps-DNA. Wat moet er behouden, versterkt en verbeterd worden? De bewoners hebben aan een gemeenschappelijk dorpsplan gewerkt, samen met stedenbouwkundige (Sacha Schram - HKB Stedenbouwkundigen), cultuurhistorische (Marieke van der Heide - MVDH Cultuurhistorie) en stadssociologische (Karin Peeters - Territoria) deskundigen. Hiertoe hebben we de volgende stappen reeds genomen:

- een dorpschouw met de bewoners;
- een sociologisch onderzoek;
- een inventarisatie van de cultuurhistorie;
- een inventarisatie van de ruimtelijke aspecten: stedenbouw en landschap, bebouwing en erven;

In het najaar van 2019 besluit het dorp concreet wat ze willen behouden, veranderen en versterken in het uit te werken definitief dorpsplan.

Afhankelijkheden:

- Tijdens de zoektocht naar het DNA van Krewerd moet ook blijken of de huidige welstandsnota geschikt is als het gewenste sturings- en beoordelingskader voor de te versterken of te vernieuwen bebouwing in Krewerd. Als dit niet het geval is, dienen we bij het dorpsplan als losse paragraaf een Beeldkwaliteitsplan in, als nieuw toetsingskader voor de welstand.
- In deze fase verkent HKB Stedenbouwkundigen ook of een bestemmingsplanwijziging nodig is voor de bestaande woonbestemmingen; het huidige bestemmingsplan is conserverend, waardoor bij nieuwbouw hetzelfde moet worden neergezet als wat er stond. Het gaat dan om het bouwvlak, goothoogte en dakhelling. Als de gewenste ruimtelijke mogelijkheden voor te versterken of te vernieuwen bebouwing inderdaad niet binnen het bestemmingsplan passen, gaat HKB met de gemeente Delfzijl in overleg. Samen bespreken zij of het mogelijk is om te werken met individuele omgevingsvergunningen of dat het nodig is om een nieuw bestemmingsplan op te stellen.

Fase 1.2 Oprichten coöperatie

De dorpscoöperatie Krewerd is in de maanden juli en augustus ontstaan vanuit de inzet van dorpsbewoners en kwartiermaker Joris Jonker; 90% van de bewoners van Krewerd is lid. Zoals reeds gemeld op 7 november is in de eerste Algemene Leden Vergadering het bestuur van de dorpscoöperatie onder leiding van voorzitter Willem Slink gekozen. Voorlopig streven is vier ALV's per jaar. Dit moet echter door de leden worden besloten. Hetzelfde geldt voor een vrijwilligersvergoeding voor buitenproportionele bijdragers aan Experiment Krewerd.

Naast de dorpscoöperatie is er momenteel een Stichting Dorpsbelangen in Krewerd. Er zijn sluitende afspraken gemaakt over ieders werkterrein. Deze zijn vastgelegd in een memo die als bijlage 3 bij dit plan wordt toegevoegd.

Het is aannemelijk dat Experiment Krewerd diverse elementen in zich draagt waarvan niet-leden alsnog kunnen profiteren. Niet-leden hebben spreekrecht maar geen stemrecht, en kunnen dus

slechts ten dele meedoen in het democratisch proces. In overleg met de gemeente wordt ook rechtszekerheid van individuele bewoners (leden en niet-leden) besproken. Die mag namelijk nooit onder druk komen te staan. Streven is echter om alle discussie primair *binnen* de dorpscoöperatie plaats te laten vinden. Daarvoor zullen afspraken gemaakt worden met de coöperatieleden. Inwoners die minder goed kunnen deelnemen, betrekken wij actief met behulp van geestelijk verzorgers, bestuursleden en de projectleider. Tevens is er de mogelijkheid om een ander lid te machtigen voor het deelnemen aan een stemming.

Fase 1.3 Programma van wensen en bouwstenen bepalen

Deze fase gaat erom dorpsfuncties te versterken door het volgende in beeld te brengen:

- verbeterlocaties
- locaties voor eventuele tijdelijke woonfuncties
- behoefte aan ontwikkelingslocaties
- kansrijke locaties voor energieopwekking
- recreatieve dorps-ommetjes en verblijfsplekken in het landschap

Fase 1.4 Samenstellen dorpsvisie en -uitvoeringsplan met verschillende scenario's

Het dorpsplan zal verschillende scenario's bevatten, onder andere afhankelijk van de hoeveelheid sloop/nieuwbouw huizen, de mogelijk vrijkomende locaties en inpassing van energielocaties. Het dorpsplan en de diverse bouwstenen waaruit dat zal bestaan zullen in samenspraak met bewoners vastgesteld worden.

Afhankelijkheden:

- Het definitieve dorpsplan kan pas vastgesteld worden als er helderheid is over individuele woningen. Als dit langer duurt, kijken wat wél gedaan kan worden en alvast 'quick wins' realiseren.

De verwachting is dat vanaf voorjaar 2020 de verschillende sporen ingepast kunnen worden in het dorpsplan zodat na de zomer 2020 tot integrale uitvoering kan worden overgegaan.

Fase 1.5 Vaststelling door gemeenteraad

Zomer 2020 leggen we het dorpsplan voor aan de gemeenteraad van Delfzijl. Dit bevat ook een uitvoeringsparagraaf en omvat de onderscheiden deelprojecten, prioritering en globale kosten. In dit vast te stellen dorpsplan heeft de coöperatie al gekozen voor één van de mogelijke scenario's. De eventuele nieuwe kaders voor ruimtelijke kwaliteit worden tegelijkertijd voorgelegd aan de gemeenteraad van Delfzijl in de vorm van een beeldkwaliteitplan. Als wijzigingen in het bestemmingsplan of aanvullende tijdelijke vergunningen (bijvoorbeeld voor tijdelijke woningen of zonnepanelen) nodig zijn, starten we deze procedures gelijktijdig op. Na vaststelling door de gemeenteraad, kan het dorpsplan opgenomen worden als bijlage van het beleidsplan van Dorpscoöperatie Krewerd.

Afhankelijkheid:

- Doorlooptijd van een bestemmingsplanwijziging is circa een jaar.

Fase 1.6 Individuele plannen versterken woningen uitwerken en integreren

Als het voorlopig ontwerp voor de woningen gereed is, houdt de Dorpsbouwmeester de regie. Deze is verantwoordelijk voor het bijhouden van een veranderkaart: de plankaart waarop ingetekend wordt hoe de bebouwing verandert ten opzichte van de huidige situatie. De veranderkaart dient – naast het beeldkwaliteitplan en het dorpsplan – als basis om de individuele plannen ten opzichte van elkaar af te stemmen.

De plannen worden vervolgens via de reguliere procedure voor de omgevingsvergunning getoetst, waaronder bouwbesluit en de toets door de gemeentelijke welstandscommissie. De toetsing voor welstand is op basis van het nog op te stellen specifieke beeldkwaliteitplan voor Krewerd dat onderdeel is van het dorpsplan.

Voor de welstandstoets willen we graag de optie verkennen om een specifieke toetsingscommissie te formeren voor de plannen vanuit Krewerd. Bijvoorbeeld het toevoegen van bewoners en / of de dorpsbouwmeester aan de plaatselijke (WO DEAL) commissie.

Fase 1.7 Uitvoering plannen dorpsplan

De coördinatie van de uitvoering van de verschillende deelprojecten uit het dorpsplan, zoals benoemd in de uitvoeringsparagraaf van het dorpsplan, ligt bij de coöperatie, in overleg met de gemeente. Het betreft zowel ingrepen in de openbare ruimte, als ingrepen op particuliere gronden, bijvoorbeeld voor energievoorziening of tijdelijke woningen.

Het tijdsplan van de feitelijke uitvoering loopt uiteen naargelang het onderwerp: bomen planten kan mogelijk sneller (afhankelijk van het plantseizoen), dan plaatsing van zonnepanelen in verband met de te doorlopen procedures.

Concrete activiteiten en tijdsplan

LEEFKwaliteit	
Activiteit	Tijd
Inventarisatie en analyse DNA	voorjaar 2018 - december 2019 (in afrondende fase)
Bijeenkomsten met dorpsbewoners t.b.v. vaststellen dorps DNA	voorjaar 2020
Oprichten coöperatie + werving leden	Afgerond in september 2019
Eerste ALV: kiezen van bestuur en uitleg visie en planning	7 november 2019
Viermoment: oprichting dorpscoöperatie Krewerd	7 november 2019
Bijeenkomsten voor het bepalen van de bouwstenen en programma, opstellen van scenario's en keuzes tav het dorpsplan maken. Resultaat: consensus over de verschillende bouwstenen en (waar mogelijk / nodig) bijbehorende gewenste locaties	voorjaar/zomer 2020
Coöperatie raadpleegt leden	mei 2020

Tabel 5: activiteiten lijn 1



Lijn 2 – Energietransitie

Experiment Krewerd wil de energietransitie op dorpsniveau uitvoeren. We gaan hierbij uit van een reductie van het aardgasgebruik en een algehele energiebesparing. Een eerste voorstel is om hierbij gebruik te maken van hybride lucht-warmtepompen en lokaal geproduceerd groengas. In totaal komt de werkgroep met uitgebreide voorstellen die de coöperatie bespreekt, waaruit een definitief scenario wordt vastgesteld.

De energietransitie van Krewerd doorloopt de volgende fasen: inventarisatie – planvorming – instemming bewoners – vaststelling door gemeente – middelen verkrijgen - vertaalslag naar individuele woningen - uitvoering

Fase 2.1 Inventarisatie

In de werkgroep Energie (10 deelnemers) is besloten dat duurzaamheid niet alleen over energiebesparing en energievoorziening gaat, maar ook over biodiversiteit en de ecologische footprint. De werkgroep streeft naar een energieneutraal Krewerd: de hoeveelheid gebruikte energie is gelijk aan de hoeveelheid in het dorp opgewekte energie.

Fase 2.2 Planvorming

De werkgroep Energie werkt met energiedeskundige Pieter Brink van Stichting Samen Energie Neutraal een energietransitieplan op dorpsniveau uit. Van alle woningen wordt nagegaan – op basis van een indeling in woningtypen – welke middelen noodzakelijk zijn om een bepaalde besparing te realiseren. Dit leidt tot een gedetailleerd uitvoeringsplan, dat in november 2019 gereed komt. In dit plan zijn een inventarisatie van opbrengst van de huidige zonnepanelen, een investeringsraming en besparingsmogelijkheden opgenomen.

Fase 2.3 Instemming bewoners

Het plan kan alleen worden uitgevoerd als er voldoende bewoners deelnemen.

Om het uitvoeringsplan op te kunnen stellen, heeft een bewonerswerkgroep input geleverd. Vanuit deze werkgroep en vanuit de dorpscoöperatie is al het nodige gedaan om draagvlak te creëren. Maar pas als het daadwerkelijke plan gereed is, kunnen bewoners hiermee instemmen. Pas dan is volledig duidelijk hoeveel kosten ze gaan besparen en wat de bijdrage is aan het milieu.

Stichting Samen Energie Neutraal doet onderzoek naar het creëren van draagvlak in gemeenschappen, in samenwerking met de Rijksuniversiteit Groningen. Wat de stichting hierdoor al leert, wordt toegepast op Experiment Krewerd. Belangrijk inzicht is, dat voor draagvlak vertrouwen nodig is. Daarom is het niet de Stichting Samen Energie Neutraal die bewoners vraagt in te stemmen, maar de dorpscoöperatie en individuele dorpsgenoten die hun burens informeren en enthousiasmeren.

Afhankelijkheid:

- De berekening van het omslagpunt (hoeveel deelnemers er nodig zijn) is onderdeel van het uitvoeringsplan; dit omslagpunt hangt af van de hoeveelheid besparing gerelateerd aan de investering (terugverdientijd).
- De mate van instemming hangt samen met de kosten die ermee gemoeid gaan, de kostenbesparing en met de impact van de ingreep.

Fase 2.4 Plan vaststelling

We stemmen met de gemeente Delfzijl af of het uitvoeringsplan voor de energietransitie nog ter vaststelling wordt voorgelegd aan de gemeente Delfzijl.

Fase 2.5 Middelen verkrijgen

Voor zowel woning-gerelateerde maatregelen als collectieve energie-opwekking kan subsidie worden aangevraagd. Waar voor bv een zonnepark als geheel subsidie zal worden aangevraagd, worden subsidies voor individuele woningen door de huiseigenaren zelf aangevraagd met ondersteuning van de stichting en de in te schakelen installateur. Zowel bij het NPG, als bij de Provincie Groningen als bij andere fondsen zal gezocht worden naar financiering.

Fase 2.6 Uitvoering

Het uitvoeringsplan is opgesteld op basis van aannames over woningtypen. Zodra we weten dat er voldoende draagvlak is, laten we de vertaalslag maken naar de individuele woningen. Middels huisbezoeken brengen we per woning de mogelijke en benodigde maatregelen in kaart, zodat het individuele pakket maatregelen duidelijk wordt. De Stichting Samen Energie Neutraal informeert de architecten, zodat deze de maatregelen zorgvuldig in het ontwerp kunnen inpassen. Stichting Samen Energie Neutraal ontwikkelt met de bewonerswerkgroep de wijze van implementatie. Deze wordt opgenomen in het uitvoeringsplan dat in het najaar 2019 gereed komt

Concrete activiteiten en tijdsplan

ENERGIETRANSITIE	
Activiteit	Tijd
Presentatie uitvoeringsplan	februari 2019

Tabel 6: activiteiten lijn 2

Lijn 3 – Versterking

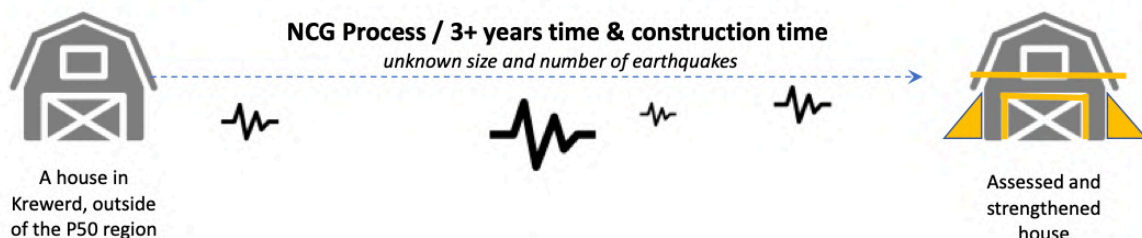
De wens voor een bewonersgerichte aanpak van de versterking staat aan de basis van Experiment Krewerd. Dit doen we onder meer door elke bewoner zijn eigen architect te laten kiezen, die ontwerpt en adviseert vanuit het belang van de bewoner. Waar nodig krijgt de bewoner ondersteuning bij zijn keuze.

De ontwerpen van deze architecten publiceren we rechtenvrij op een voor iedereen toegankelijke website, om zo ook andere bewoners van het aardbevingsgebied mogelijkheden te bieden hun woning aan te passen tot een veilige woning.

Beoordeling woningen

De bewoners van Krewerd zitten – net als elders in Gronings aardbevingsgebied – inmiddels al zeven jaar in onzekerheid over de veiligheid van hun woning. In ons project doen we daarom een voorstel voor een specifieke en versnelde aanpak (engineering judgement), waarbij we een groot deel van hun onzekerheid op de korte termijn wegnemen (zie Krewerd *Village Plan*, zie *bijlage*, onderdeel *Aim and Scope* voor dit voorstel).

Usual Process



Proposed Process



Afbeelding 3: specifieke en versnelde aanpak (engineering judgement) van de versterking

Fasering

De lijn Versterking doorloopt de volgende fasen, die deels overlappen in de tijd: beoordeling constructeurs – architectenselectie – voorlopig-ontwerpfase architecten – budget goedkeuring – definitieve plannen woningen – bestek en bestektekeningen – uitvoering bouw – oplevering.

In dit projectplan bespreken we alleen de fasen tot en met voorlopig ontwerp.

Fase 3.1 Beoordeling constructeurs (parallel aan fase 3.2)

86% van de woningen in Krewerd is geïnspecteerd. In maart 2020 zijn alle woningen, die geïnspecteerd moeten worden, geïnspecteerd. De rapporten hiervan gaan naar de geselecteerde architecten en constructeurs.

Fase 3.2 Architectenselectie (parallel aan fase 3.1)

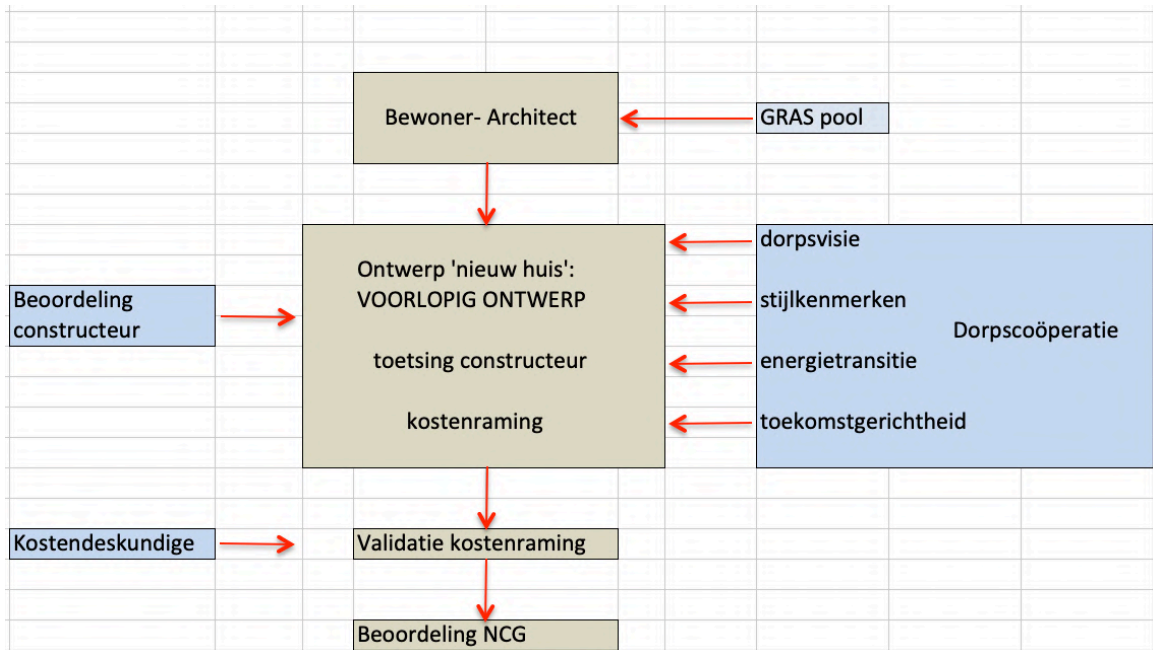
In februari 2018 is de architectengemeenschap van Groningen bij architectenorganisatie GRAS opgeroepen om Krewerd mede te adopteren. Dit voorstel is unaniem aangenomen. Vanaf eind november kunnen architecten zich via onze website aanmelden. Het is de bedoeling dat vanuit het NCG-budget € 5.000 ter beschikking komt van iedere bewoner, waarmee wij uit deze aanmeldingen online onze eigen architect kunnen kiezen. Elke bewoner heeft heden een eigen architect gekozen. Omdat wij deze constructie hanteren, ligt het opdrachtgeverschap direct bij de bewoner en borgen we de onafhankelijkheid van de architect.

Fase 3.3 Adviesfase per woning

In nauwe samenwerking met de bewoners komen hun architecten tot een voorlopig advies voor woningversterking of een (deels) nieuwe woning (afhankelijk van de beoordeling van de constructeur, wensen van de bewoner en eventuele afwegingen ten aanzien karakteristieke panden (gemeentelijke afweging). Hierin doet de architect samen met de bewoner ook een inventarisatie op het gebied van energieneutrale en toekomstbestendige maatregelen.

Fase 3.4 Ontwerpfase

Na de keuzes ten aanzien van versterken dan wel (gedeeltelijke) nieuwbouw komen de bewoners samen met een voor de specifieke opgave passende architect tot een ontwerp voor de betreffende woning. De dorpsbouwmeester van Krewerd denkt mee vanuit het DNA van het dorp (dat verder is uitgewerkt in het dorpsplan), maar de zeggenschap ligt bij de bewoners zelf.



Tabel 7: proces beoordeling inspecties + begeleiding door architect tot en met 'Voorlopig Ontwerp'

Concrete activiteiten en tijdsplan

VERSTERKING	
Activiteit	Tijd
Architectenselectie	gereed
Briefing architecten over opdracht	maart 2020
Rapporten constructeurs beschikbaar	april 2020
Voorlopig ontwerpen door architecten gereed	juli 2020
Goedkeuring NCG vragen (in geval van versterkingsonderdelen)	vanaf juli 2020

Tabel 8: activiteiten lijn 3

Maatschappelijke en psychosociale ondersteuning

In Experiment Krewerd hebben we te maken met een ingrijpend proces: een ingreep in de directe woonomgeving van mensen leidt tot stress en gevoelens van verlies en onzekerheid. Ook jaloezie en teleurstelling zullen voorbij komen. Dit heeft effect op de sociale samenhang in het dorp en daarmee ook op de betrokkenheid op Experiment Krewerd. Door vroegtijdig deze gevoelens te benoemen en erkennen zijn de effecten beter te hanteren en op te vangen. Daarom is door kwartiermaker sinds augustus 2019 actief het gesprek aangegaan met zo veel mogelijk inwoners van krewerd. Wat speelt er in hun dagelijkse leven, wat zit ze dwars en hoe kijken ze aan tegen Experiment Krewerd. Voorlopig resultaat is een deelname van boven de 90% aan de dorpscoöperatie en een enkele doorverwijzing naar geestelijk verzorgers van Solidair Groningen Drenthe. Tevens werd in deze gesprekken geïnventariseerd welke fricties er mogelijk spelen tussen bepaalde bewoners. Doel is mensen met elkaar in gesprek te laten komen en nieuwe verbindingen tot stand te laten komen, ten einde de sociale samenhang te versterken.

Daarom is voortdurende maatschappelijke en psychosociale ondersteuning een integraal onderdeel van ons plan. Deze ondersteuning heeft een positieve invloed op de mate waarin mensen kunnen omgaan met de aardbevingsproblematiek en is ook nodig om te zorgen dat mensen niet overweldigd raken door keuzestress. Ook tijdens de bouwperiode is ondersteuning van belang: bewoners die mentaal stabiel zijn, kunnen beter omgaan met de onrust die nu eenmaal bij bouwactiviteiten hoort. De geestelijke gezondheid komt hierdoor niet alleen het individu maar ook de gemeenschap en het bouwproces ten goede.

Voor psychosociale ondersteuning zullen we in overleg met de gemeente een apart financierings-aanvraagtraject aangaan. Mensen in het dorp geven zelf aan waar zij behoefte aan hebben; in samenspraak met de geestelijk verzorgers bieden we bewoners individueel een aantal opties aan waaruit zij kunnen kiezen. De behoefte zal gedurende het proces variëren.

Monitoring en evaluatie

Experiment Krewerd is om meerdere redenen een door de NCG en de gemeente Delfzijl gesteunde pilot voor het aardbevingsgebied.

- de basis voor het experiment is de directe betrokkenheid van de bewoners bij het versterkingsproces van hun eigen huis;
- bijna afgestudeerde civiele ingenieurs, onder begeleiding van het lectoraat Earthquake Resistant Structures van Kenniscentrum NoorderRuimte (Hanzehogeschool Groningen), zetten de eerste stappen om tot versterking van de woningen te komen.

Redenen genoeg om het experiment en de bij het experiment betrokken bewoners te volgen en de bevinden te analyseren zodat de voordelen en de verbeterpunten van deze aanpak duidelijk worden. Alleen op deze wijze wordt duidelijk of de gevolgde aanpak niet alleen technisch een oplossing biedt, maar ook of gedurende het proces de ervaren levenskwaliteit verandert en of er meer vertrouwen in de toekomst en in instanties ontstaat.

Uitgangspunt voor de evaluatie is het model van Ed Wilding, waarin 4 aspecten van een veerkrachtige samenleving worden benoemd, te weten:

- gezonde mensen;
- een inclusieve creatieve cultuur;
- een lokale economie; en
- relaties tussen gemeenschappen.

Binnen het experiment Krewerd zijn vooral de eerste twee aspecten van belang.

Op 2 en indien mogelijk 3 momenten wordt het gesprek aangegaan met de bewoners van het dorp Krewerd. De kwalitatieve onderzoeksmethode die hierbij wordt toegepast is 'storytelling'. De personen die worden betrokken, in dit geval alle inwoners van Krewerd, vertellen hierbij hun eigen levensverhaal vanaf het moment dat zij in het dorp zijn komen wonen en geven op deze wijze betekenis aan gebeurtenissen. Hierdoor gaan zij hun geschiedenis en toekomst beter begrijpen. Storytelling werkt openheid en vertrouwen in de hand doordat de onderzoeker geen enkele sturing aan het gesprek geeft, de verteller heeft de regie. Juist daarom is deze methode bijzonder geschikt voor gesprekken in het aardbevingsgebied en in Krewerd.

De eerste ronde gesprekken wordt zoveel mogelijk voorafgaande aan het feitelijke proces dat tot versterking moet leiden gepland. Is dit om praktische of andere reden niet mogelijk, dan zo vroeg mogelijk in het traject. Zodoende ontstaat een beeld van de beleving van bewoners voorafgaande aan het moment dat zij ondergedompeld worden in het versterkingstraject.

Het onderzoeker zal gedaan worden door bijna afgestudeerd studenten Sociaal Werk en Toegepaste Psychologie van de Hanzehogeschool Groningen onder begeleiding van het lectoraat Leefomgeving in Transitie van Kenniscentrum NoorderRuimte (Hanzehogeschool Groningen) o.l.v Lector Elles Bulder. De tweede ronde gesprekken vindt plaats na afronding van het traject. Afhankelijk van de duur van het experiment is dan nog een derde gespreksronde mogelijk (eventueel met een beperkte groep inwoners) waardoor niet alleen korte termijn impact, maar ook lange termijn impact zichtbaar gemaakt kan worden.

De resultaten van het voorgestelde onderzoek (2 / 3 gespreksrondes) zijn:

- een rapport met conclusies en aanbevelingen op grond van de geconstateerde effecten van experiment Krewerd op de ervaren levenskwaliteit en het vertrouwen in de toekomst en in instanties;
- meerdere afstudeerscripties;
- artikelen en presentaties.

Tijdspad

De nulmeting vindt plaats in maart 2020. De overige meetmomenten worden ingepland als de doorlooptijd van het integrale project vaststaat.

Interne evaluatie

In de eindfase, maar ook tussentijds, evalueren we met elkaar. We kijken terug en bespreken wat we goed hebben gedaan, en wat beter kon. Maar we kijken vooral ook vooruit: hoe wil Krewerd met elkaar samen leven en wat moet daarvoor gedaan worden? We bespreken wat de rol van de coöperatie is ten opzichte van Dorpsbelangen en andere 'entiteiten' in het dorp.

Naast het delen van de resultaten met formeel betrokken instanties wil Krewerd de resultaten ook graag *open source* maken, zodat iedereen in en buiten aardbevingsgebied kan leren van onze aanpak. Al sinds de start is er een documentaire in de maak en alle resultaten van diverse onderzoeken worden zo veel mogelijk beschikbaar gemaakt op de site www.experimentkrewerd.nl. Ook delen we lopende het project al informatie met Stichting Van Onderen, Stichting Groninger Dorpen en stellen wij ons beschikbaar voor initiatiefnemers uit andere dorpen om onze tot nu toe opgedane ervaringen te delen.



Te behalen doelen:

Een toekomstbestendig dorp met een trotse bevolking door een integrale benadering;
Aantonen dat bottom-up werkt;
Architecten geven bewoners professionele empowerment; hun ontwerpkraft brengt kwaliteit.
Resultaten en ervaringen delen. Krewerd is klein, daarom kunnen we vlot tot resultaten komen, de ervaringen kunnen ten voordele van de gehele Groningse gedeeld worden.

Begroting

Deze zal opgesteld worden ten behoeve van de, samen met de gemeente Delfzijl, aanvraag bij de NPG. Tot die tijd heeft de gemeente Krewerd 80.000 euro ter beschikking gesteld om de tijd tot de aanvraag te overbruggen.

Bijlagen

Bijlage 1: Verbond van Krewerd

Bijlage 2: taakverdeling Dorpscoöperatie Krewerd - Stichting Dorpsbelangen

Bijlage 3: Kostenraming Krewerd Samen Energie Neutraal

Bijlage 4: Offerte uitvoeringsplan Krewerd Samen Energie Neutraal

Bijlage 5: Krewerd Village Plan

Bijlage 6: PvA pilot 2 Krewerd - NCG

Bijlage 7: Brief Rijksbouwmeester